

MANUAL

Vridspjällventil AL 45-91 / AL 45-93

Underhåll

Ventilens funktion ska kontrolleras med jämna mellanrum.
Reservdelar bör alltid lagerhållas eller köpas in i god tid.

Fixeringsring

Den speciella dubbelgängade fixeringsringen mellan ventilhus och hållarring innebär bredare tätningsyta mellan flänsarna och hög tätning. Om ventilen skall lagras under lång tid skall den ställas i helt slutna position så att sätestätningen fixeras av hållarringen. Det på så sätt inkapslade sätet kommer därmed inte att kaldeformeras.



Anm : Fixeringsringen skall vara riktad uppströms (mot flödet) när ventilen skall användas som ändventil. Se pil på ventilhuset.

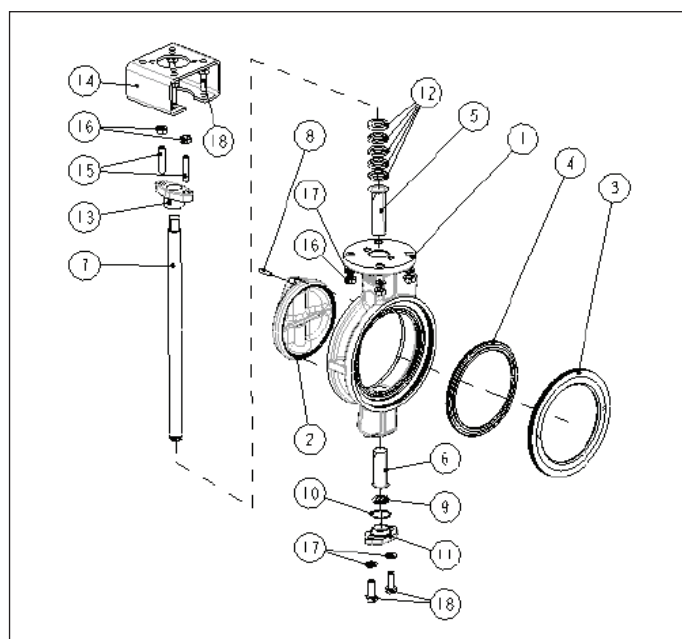
I. Reservdelar

Följande reservdelar skall användas vid ordinarie utbyte.

Detalj	Nr	Material	Antal
Sätestätning	3	PTFE	1
Glandpackning	12	PTFE	1
Tätning	10	PTFE	1
Axiallager	9	PTFE	1

OBS: Vid byte av glandpackningen, byt hela packningssatsen, inte bara den enskilda skadade packningsringen.

Nr	Detalj	Antal	Material
1	Hus	1	Rostfritt stål A351 Gr CF 8
2	Klaff	1	Rostfritt stål A351 Gr CF 8
3	Sätesring	1	Rostfritt stål A351 Gr CF 8
4	Säte	1	PTFE
5	Friktionslager	1	316 SS + PTFE
6	Friktionslager	1	316 SS + PTFE
7	Spindel	1	Rostfritt stål A182 Gr F304
8	Låspinne	1	Rostfritt stål A182 Gr F316
9	Axiallager	2	Rostfritt stål A240 Gr 316
10	Tätning	1	PTFE
11	Bottenplatta	1	Rostfritt stål A351 Gr CF 8
12	Glandpackning	6	PTFE
13	Gland	1	Rostfritt stål A351 Gr CF 8
14	Montagekonsoll	1	Rostfritt stål A240 Gr 304
15	Packbox skruv	2	Rostfritt stål A193 Gr B8
16	Mutter	6	Rostfritt stål A194 Gr 8
17	Fjäderbricka	6	Rostfritt stål A240 Gr 304
18	Bult	6	Rostfritt stål A193 Gr B8



Säkerhetsanvisningar avseende provkörning och justering

Om ventilen är borttagen från rör-systemet skall bara en person utföra provkörning, då det annars finns risk för allvarliga skador t.ex. klämskador.

För att minimera risken med större ventiler bör man provköra med ventilen fastspänd, på större ventiler rekommenderar vi även att man bygger ett skydd runt eller använder t.ex. en låda.



MANUAL

Vridspjällventil AL 45-91 / AL 45-93

2. Utbyte av reservdelar

2.1 Byte av säte utförs enligt nedan.

A. Demontering

Före demontering av ventilen, kontrollera öppen/sluten-indikeringen på ställdonet och säkerställ att ventilen befinner sig i sluten position. Om ventilen inte befinner sig i sluten position, vrid ställdonet för att sluta ventilen helt och säkerställ att rörledningen är trycklös.

a. Ta bort ventilen från rörledningen.

b. För att inte riskera att skada ventilen, placera den horisontellt på trästöd, och med fixeringsringen vänd uppåt (fig. 1).

c. Om det finns rost eller främmande partiklar kring ventilensätet (ventilsäte och ventilkläff), ta bort smutsen med en trasa eller med tryckluft. Var noga med att inte skada ventilensätet och klaffens kanter.

d. Öppna ventilen något, till position 10 grader, lossa fixeringsringen genom att vrida den moturs och ta bort hållaren. Om hållaren sitter fast, använd en sexkantnyckel eller krysspårmejsel för att hålla fast hållarens hål och vända upp hållaren (fig. 2).

e. Ta bort säteshållaren för att demontera sätet.

B. Montering av säte

Innan det nya sätet monteras, kontrollera ännu en gång att det inte finns rost eller främmande material kring ventilensätet. Fastsittande rost och främmande partiklar kan skada sätet. Ta bort sådant material med en trasa eller med tryckluft.

a. Säkerställ först att ventilkläffen befinner sig i helt slutet läge. Om så inte är fallet, vrid ställdonet så att ventilkläffen kommer till helt slutet läge.

b. Sätt in sätet i sätesspåret. Sätet ändrar form något eftersom det sitter med grepppassning (fig. 3).

c. Sätt i säteshållaren i sitt monteringspår. Av samma skäl som anges i punkt b formändras sätet och säteshållaren något (fig. 4).

d. Skruva in och dra åt hållaren medurs.

e. På grund av konstruktionen för fixering av hållaren är det normalt att det uppstår en spalt på mindre än 1 mm mellan ventilens yta och hållarens yta när hållaren dras åt.

f. Öppna ventilen något, till position 10 grader, och dra åt hållarringen ytterligare.

g. Manövrera manöverdonet igen för att vrida klaffen till helt slutet position innan ventilen monteras i rörledningen.

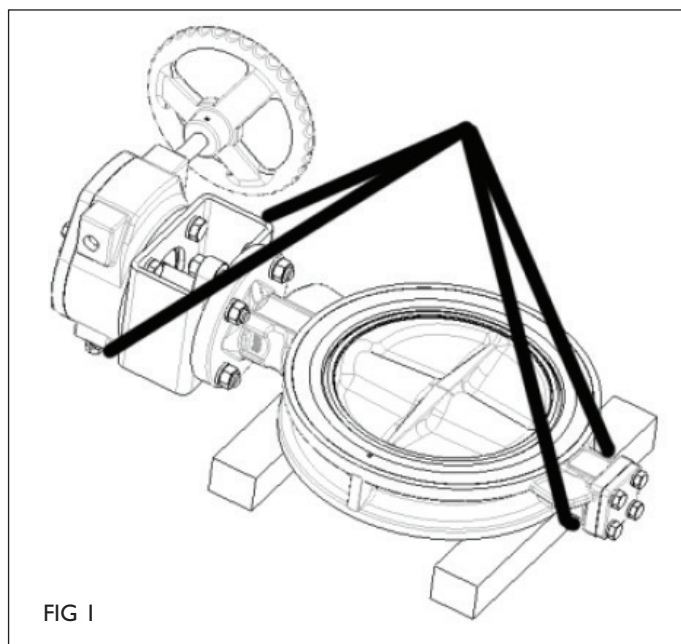


FIG 1

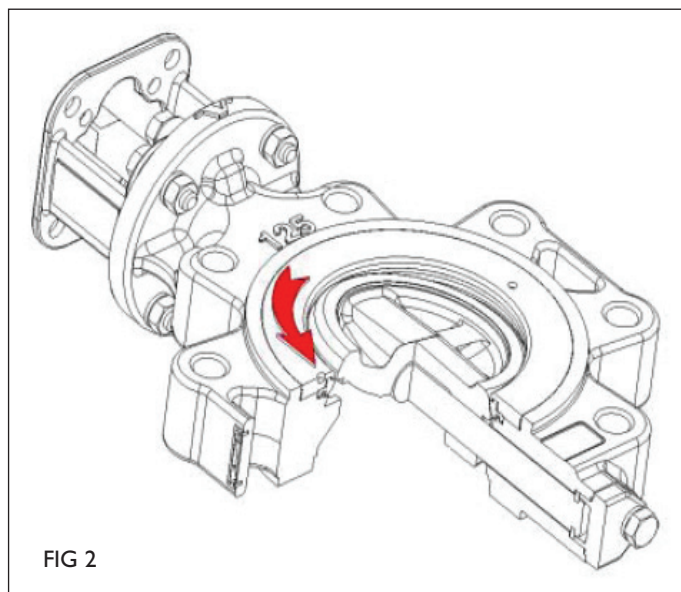
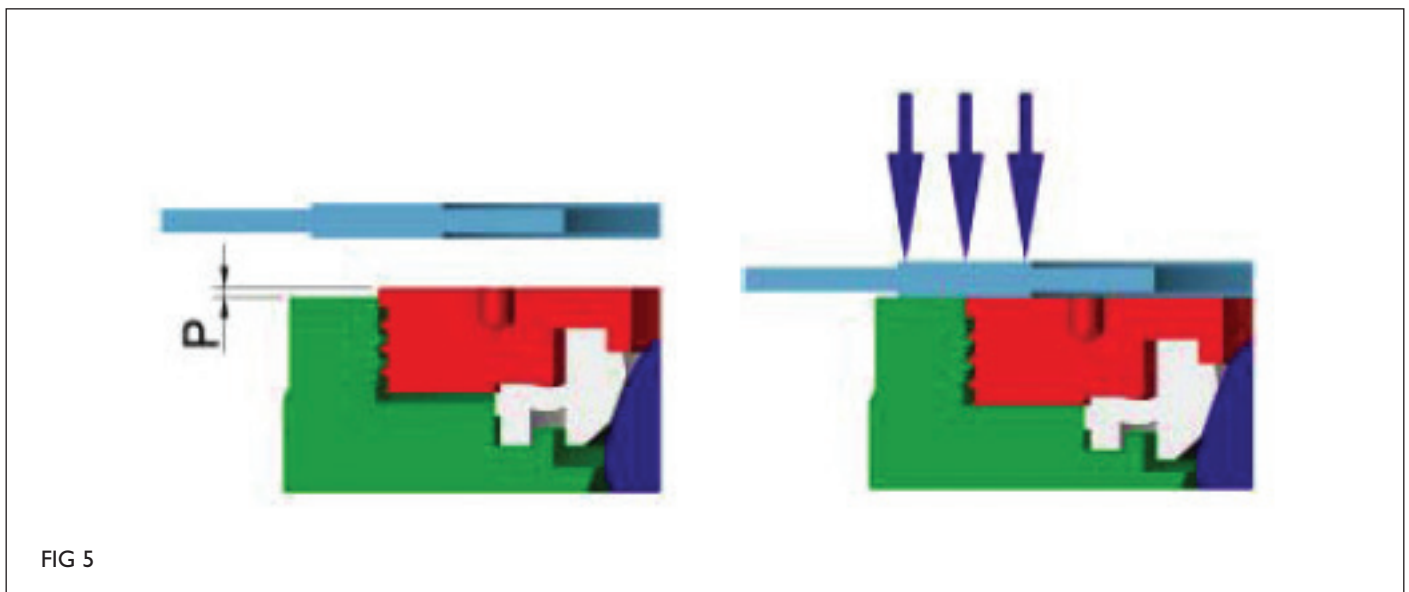
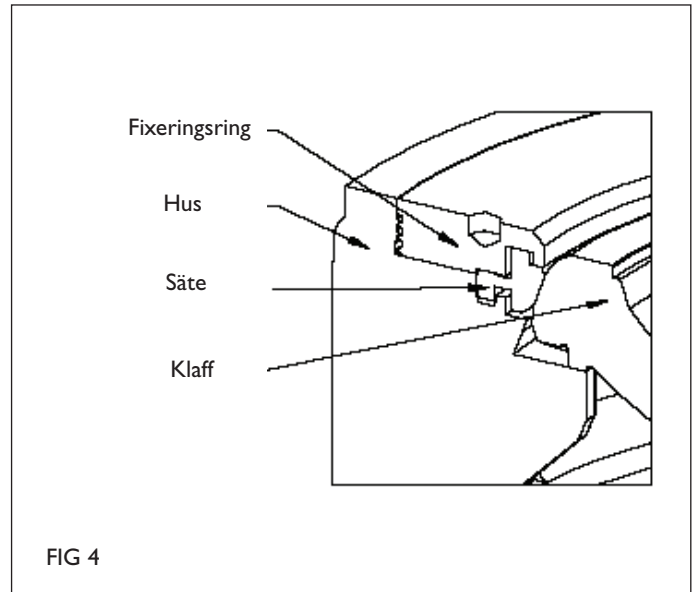
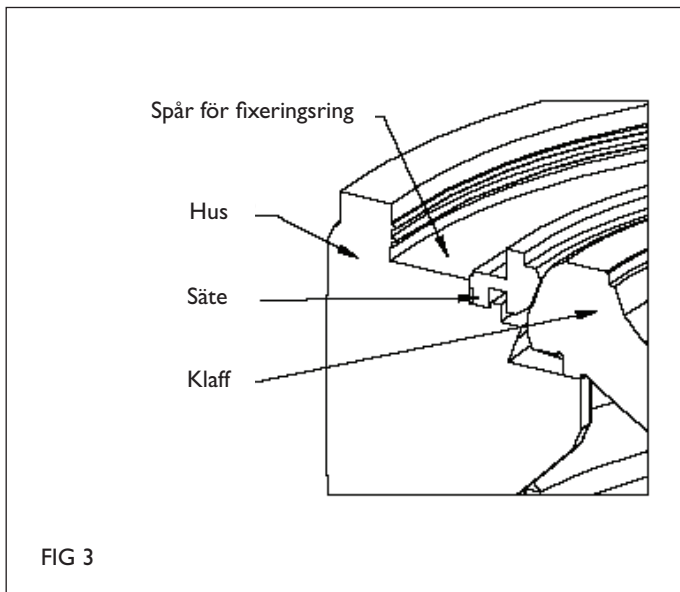


FIG 2

MANUAL

Vridspjällventil AL 45-91 / AL 45-93



MANUAL

Vridspjällventil AL 45-91 / AL 45-93

2.2 Använd följande procedur för byte av glandpackning

A. Demontering

Lossa först skruvarna som håller ihop ställdonet och ventilhuset och ta bort ställdonet. Om ställdonet är för tungt att bära, använd lyftdon (fig. 6).

a. Ta bort glandlagret

Om det är svårt att ta bort, lyft glandlagret något med hjälp av en dorn och dra ut glandlagret från ventilspindeln (fig. 7). Strukturen hos glanddelen kan variera beroende på aktuell ventilmödel. Se "Sammanställningsritning" för närmare detaljer.

b. Om glandpackningen är tillverkad i teflon, ta bort packningen med hjälp av en packningshake (packningsavdragare) efter att glandlagret har tagits bort. Ta alltid bort allt packningsmaterial. Var noga med att inte skada ytan på ventilspindeln och packboxen när packningen tas bort.

c. Rengör packboxen och ventilspindeln med en trasa.

B. Montering

Normalt är glandpackningen tillverkad av teflon och är V-formad. Sätt in packningarna från ventilspindelns ovansida, en i taget. Lägg på teflonfett för att inte skada glandpackningen.

Anm:

1. Pressa ihop glandpackningen varje gång en glandpackningsring förs in i packboxen.

2. Byt alltid samtliga glandpackningsringar.

3. Sätt i glandpackningsringarna på följande sätt: Sätt först in packningens bas och sedan de V-formade packningsringarna en i taget, så som framgår av figurerna 8 och 9.

4. Om ventilen skall användas i vakuumdriфт måste de V-formade packningsringarna placeras med spetsarna vända inåt ventilen.

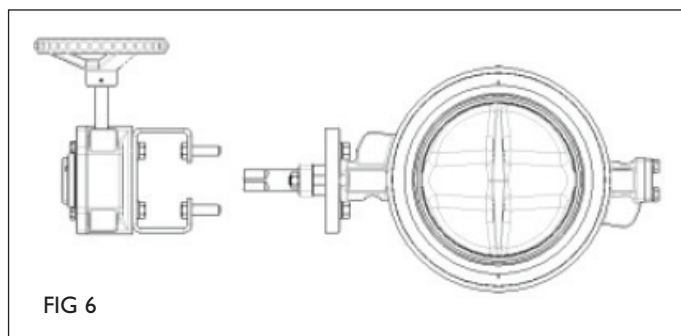


FIG 6

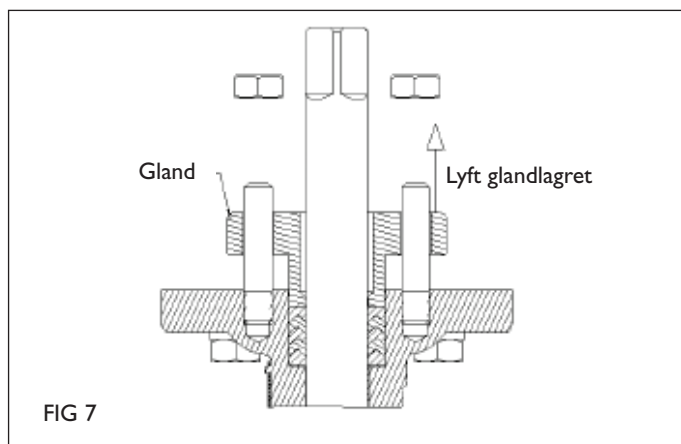


FIG 7

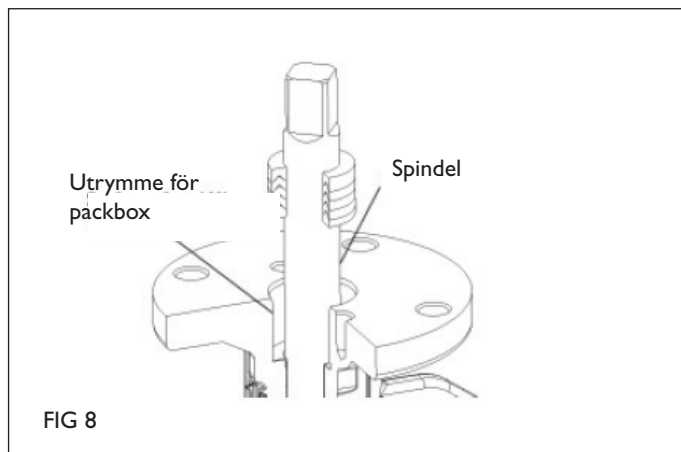


FIG 8

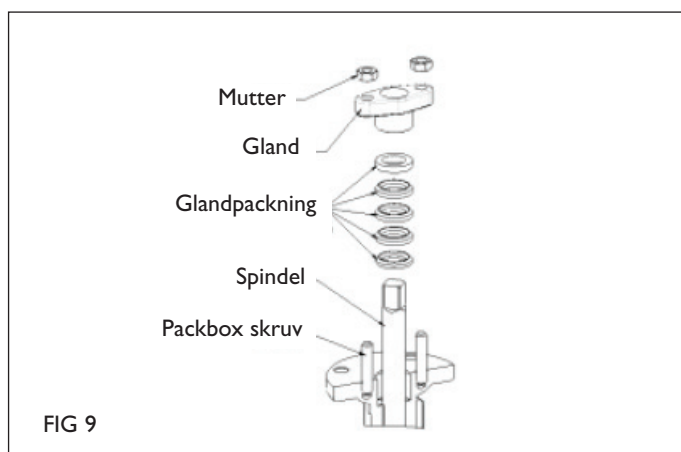


FIG 9

MANUAL

Vridspjällventil AL 45-91 / AL 45-93

Fel och åtgärder

Fel	Orsak	Åtgärd
Läckage från säte	Sätets helt slutna position är inte korrekt inställd	Justera stoppets helt slutna position (i fall av elmotormanöverdon, justera ändläget)
	En främmande partikel har fastnat i sätet	Kontrollera ventilens insida och ta bort den främmande partikeln
	Sätet är slitet eller skadat	Byt säte
Läckage från gland	Glandpackningssatsen är för löst sammanpressad	Dra åt glandskruvarna
	Glandpackningen är sliten eller skadad	Byt glandpackningssatsen
Läckage från bottenplatta	Bottenplattans tätning är sliten eller skadad	Byt bottenplattepackningen
Läckage från flänspackningen	Packningen är sliten eller skadad	Byt packning
Ojämn drift	En främmande partikel har fastnat eller fångats i sätet	Demontera sätet för att kontrollera om det finns främmande partiklar och ta bort eventuella partiklar

Obs:

Om andra problem än de ovannämnda uppstår, kontakta oss för översyn etc.